

Sterustunden der Züchtung

Leidenschaft Rhododendron



R. Dramatic Dark ®EU®



R. occ. 'Cinzia'



R. obt. 'La Ola'



R. yak. 'Lullaby'



R. imp 'Ronny'



Bachmann

B a u m s c h u l e n

Rhododendron-Neuzüchtungen · Zwerggehölze und Raritäten



Firmeninhaber:
Holger Hachmann

- Produktionsschwerpunkte:**
- über **600** Arten und Sorten Rhododendron, japanische und laubabwerfende Azaleen
 - über **100** Sorten Heide (Calluna, Erica, Daboecia)
 - über **100** Sorten japanische Ahorne in Kultur
 - über **300** Sorten Laubgehölzspezialitäten
 - über **200** Sorten Zwergkoniferenraritäten
 - Sortenecht, in höchster Qualität selbst produziert

Besonderheiten:

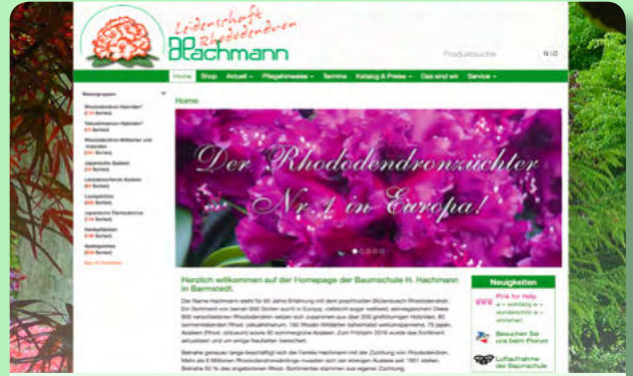
- 8.000 m² Schaugarten mit etwa 2.000 verschiedenen, gut etikettierten Gehölzen
- **Vorfrühlingschau** Mitte April
- **Herbstfarbenfeuerwerk** der Japanischen Ahorne Mitte Oktober
- Teilnahme an diversen Pflanzenmärkten (siehe Hinweise auf unserer Homepage)

Öffnungszeiten
saisonalen Privatverkauf im Garten-Center:

Frühjahr: 10. März bis 10. Juni
Mo bis Fr 9:00 bis 18:00 Uhr
Sa 9:00 bis 13:00 Uhr
verkaufslange Samstage im Mai 9:00 bis 17:00 Uhr

Herbst: 10. September bis 10. November
Mo bis Fr 9:00 bis 17:00 Uhr
Sa 9:00 bis 13:00 Uhr

Büro ganzjährig:
Mo bis Fr 8:00 bis 12:00 und 13:00 bis 17:00 Uhr



www.hachmann.de

Shoppin Sie Ihren Wunsch-Rhododendron:

Jederzeit und überall von Ihrem PC, Tablet oder Smartphone.

600 Sorten – einmalig in Europa.
Alle Pflanzen aus eigener Produktion!

Rhodo-Visionen 2020

Sternstunden der Züchtung – greifbare Rhododendronträume für Ihren Garten



HO 2010-1094



HO 2005-0910



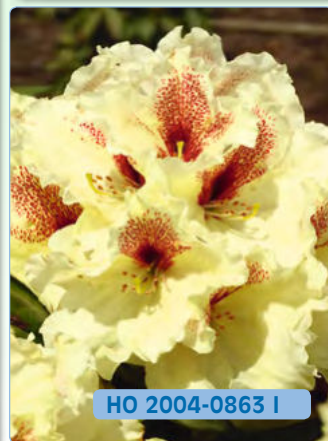
BW 2006-0243



BW 2005-0165



BW 2010-0456



HO 2004-0863 I



BW 2004- 0081



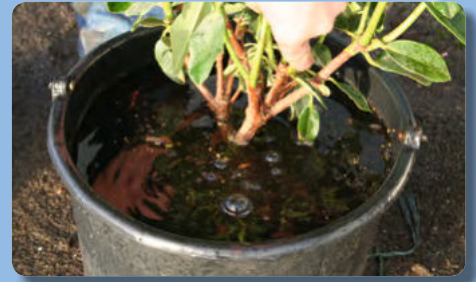
HO 2008-1111

Rhododendron-Pflanzanleitung

1 Vorbereitungen: geeigneten Standort auswählen, reichlich groben Torf besorgen, Tauchgefäß mit Wasser. Auch bei INKARHO®-Pflanzen muss der Boden vorher gelockert und mit Beimischungen verbessert werden, wie z.B. verrotete Lauberde oder Grünkompost als Alternative zum Torf.



▲ Grober, heller Torf (Weißtorf)



▲ Rhododendron vor dem Einpflanzen in Wasser tauchen bis alle Luftblasen aus dem Ballen entwichen sind (max. 1-5 Min.).

◀ Abbildung zeigt festen, geschlossenen Wurzelballen durchsetzt mit Torfteilen und einer Wurzelneuentwicklung in nur 3-4 Wochen. Die frischen, weißen Wurzeln sind beim Rhododendron sehr fein und benötigen einen optimal mit Torf vorbereiteten, sehr lockeren Boden, um ohne größere Verzögerung weiter wachsen zu können.



2 ▲ Pflanzloch etwa 3-4 x so breit ausheben wie Ballengröße, aber nur Ballentiefe.

3 ▼ 50-70% Torf mit eigener Gartenerde mischen. Er dient der Bodenverbesserung und pH-Wert-Regulierung und hat für die Pflanze den größten Nutzen, wenn er seitlich vom Wurzelballen zu liegen kommt.



4 ▲ Rhododendron darf nicht zu tief gepflanzt werden. Nach Einsetzen der Pflanze ins vorbereitete Pflanzloch sollte die Oberkante des Ballens mit dem umgebenden Erdreich auf einer Ebene sein.



5 ▲ Nach dem Auffüllen des Pflanzlochs sichert vorsichtiges, leichtes Antreten den Bodenschluss.

6 ▼ Die frische Pflanzung unter den Blättern angießen (nicht einschlemmen!).

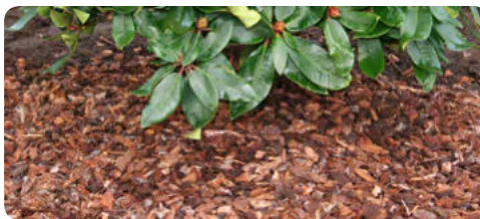


7 Frühjahrs-pflanzung: Spätestens 2-3 Wo. nach der Pflanzung unbedingt düngen. Wir empfehlen die Kombination aus Compo Blaukorn NovaTec + Hornspäne (Mengen s. Tab. S. 29).

Herbstpflanzung: Gedüngt wird erst im folgenden Frühjahr Mitte April. 2. Düngung Ende Juni bis Mitte Juli vornehmen. ▼



8 ▲ Der Dünger wird auf der Bodenoberfläche locker verteilt. Nach der Düngung angießen!



9 ▲ Besonders bei der Frühjahrs-pflanzung sollte die frisch gepflanzte und gedüngte Fläche 1- max. 3 cm dick gemulcht werden. Dies ist besonders in Gebieten mit kontinentalen Klimaeinflüssen ratsam.





Rhododendron-Hybriden

Rhododendron gehören nicht nur zu den ältesten Gattungen unserer Pflanzenwelt, sondern erweisen sich in ihrer unzähligen Vielfalt als wohl artenreichste Gruppe unter den Gehölzen. Ihre meist

immergrünen Arten und die Untergruppe der laubabwerfenden Azaleen zählen unbestritten zu den schönsten Blütengehölzen unserer Erde.



NEU

'Amber Kiss'

☼ spät, 26.5.-15.6., ☼ gut bis -21°C
☼ schlank aufrecht, mittelstark wachsend, 10-jährig²⁾: etwa 80 cm hoch und breit



HECKE

Belami®

☼ mittel, 16.5.-2.6., ☼ gut bis -22°C
☼ breitrund, mittel- bis starkwüchsig, 10-jährig²⁾: etwa 140 cm hoch, 160 cm breit



Caruso®

☼ mittel, 15.5.-2.6., ☼ gut bis -22°C
☼ kräftig, rundkompakt, mittelstark wachsend, 10-jährig²⁾: etwa 110 cm hoch, 130 cm breit



Anastasia®

☼ spät, 28.5.-16.6., ☼ gut bis -22°C
☼ kräftig, breit, starkwüchsig, 10-jährig²⁾: etwa 140 cm hoch, 170 cm breit



'Belkanto'®

☼ mittel, 18.5.-9.6., ☼ gut bis -22°C
☼ breit aufrecht, kompakt, mittelstark wachsend, 10-jährig²⁾: etwa 110 cm hoch, 140 cm breit



HECKE

Cherry Kiss® EU®

☼ mittel, 18.5.-2.6., ☼ gut bis -24°C
☼ dicht, breitaufrecht, mittelstark wachsend, 10-jährig²⁾: etwa 120 cm hoch, 150 cm breit

☼ Blütezeit ☼ Winterhärte ☼ Wuchs



'Eruption'®

☼" mittel, 14.5.-30.5., ☼ gut bis -22°C
 ☼ gedrungen, kompakt, mittelstark wachsend,
 10-jährig²⁾: etwa 90 cm hoch, 130 cm breit



'Diadem'

☼" mittel-spät, 20.5.-11.6., ☼ gut bis -24°C,
 ☼ dicht, flachkompakt, mittelstark wachsend,
 10-jährig²⁾: etwa 100 cm hoch, 140 cm breit



'Goldinetta'®

☼" früh – mittel, 4.5.-22.5., ☼ sehr gut bis
 -24°C, ☼ breitaufrecht, mittelstark wachsend,
 10-jährig²⁾: etwa 110 cm hoch, 130 cm breit

**Was zeichnet die Neuheiten des Züchters Hachmann aus?
 Worin liegt Ihre Einzigartigkeit begründet?**

- trendsetzende Blütenfarben, Mehrfarbigkeit der Blüte
- Winterhärte bis zu -26°C (15 Jahre Testung ist die Regel)
- gesundes, attraktives Blatt
- Blütezeitfächer von Ende März bis Juli
- gut und gleichmäßig verzweigter Pflanzenaufbau
- Duft und Blühdauer sind wichtige Zuchtziele
- veredelte Qualität erhöht die Vitalität und Lebensdauer
- Sorten mit Voll- oder Teilblüte im Herbst



Dramatic Dark® EU®

☼" mittel, 15.5.-6.6., ☼ gut bis -24°C, ☼
 gut verzweigt, kompakt, breit aufrecht, mit-

telstark wachsend, 10-jährig²⁾: etwa 100 cm
 hoch, 140 cm breit

NEU



'Djingestan'

☼" mittel, 11.5.-25.5., ☼ gut bis -22°C
 ☼ eher schlank, mittelstark wachsend,
 10-jährig²⁾: etwa 120 hoch, 100 cm breit

NEU



'Dolcemente'

☼" früh – mittel, 5.5.-24.5., ☼ gut bis - 22°C
 ☼ dicht, breittkompakt, mittelstark wachsend,
 10-jährig²⁾: etwa 110 cm hoch, 130 cm breit

NEU

¹⁾ Blütezeit in Norddeutschland bei durchschnittlichem Witterungsverlauf und halbschattigem Standort

²⁾ durchschnittlich zu erwartende Wuchshöhe nach 10 Jahren bei guter Versorgung

Rhododendron-

Hans Hachmann® EU®

☼¹ mittel, 12.5.-1.6., ☼ gut bis -22°C, ☼ Ein leichter Rückschnitt nach der Blüte hilft dieser Sorte, einen vieltriebigen, kompakten Wuchs zu entwickeln; mittel- bis starkwüchsig, 10-jährig²: etwa 130 cm hoch, 150 cm breit



NEU



Hachmann's Feuerschein®

☼¹ spät, 31.5.-19.6., ☼ gut bis -22°C, bei schattigem Stand bis -26°C, ☼ breitkompakt, halbaufrecht, mittel- bis starkwüchsig, 10-jährig²: etwa 120 cm hoch, 140 cm breit



HECKE

Graffito®

☼¹ spät, 2.6.-18.6., ☼ gut bis -26°C, ☼ gut verzweigt, dicht, aufrecht, mittel- bis starkwüchsig, 10-jährig²: etwa 140 cm hoch, 160 cm breit



NEU

Junigold®

☼¹ spät, 25.5.-12.6., ☼ gut bis -22°C, ☼ aufrecht gedungen, mittelstark wachsend, 10-jährig²: etwa 110 cm hoch und breit



NEU

Golden Everest® EU®

☼¹ spät, 25.5.-22.6., ☼ gut bis -18°C, Winterschutz wird empfohlen! ☼ breitaufrecht, mittelstark wachsend, 10-jährig²: etwa 80 cm hoch, 90 cm breit



NEU

HECKE

'Kromlauer Parkperle'

☼¹ früh, 15.4.-3.5., ☼ gut bis -24°C, geschützter Stand wegen der frühen Blüte wird empfohlen, ☼ gut verzweigt, breitaufrecht, mittel- bis starkwüchsig, 10-jährig²: etwa 140 cm hoch, 160 cm breit

Hybriden



'Karl Naue'

☀️ mittel - spät, 17.5.-14.6.,
 ☀️ sehr gut bis -24°C, 🌳 schlank aufrecht,
 starkwüchsig, 10jährig²⁾: etwa 180 cm hoch
 und 150 cm breit



'Hachmann's Charmant' ©

☀️ spät, 26.5.-18.6., ☀️ sehr gut bis -26°C, 🌳 dicht kompakt, breitaufrecht, mittel-
 stark wachsend, 10-jährig²⁾: etwa 130 cm hoch, 160 cm breit



'Herbstfreude'

☀️ mittel, 21.5.-5.6. und im Herbst 15.9.-12.10., ☀️ gut bis -22°C
 🌳 breitaufrecht, mittelstark wachsend, 10-jährig²⁾: etwa 120 cm hoch,
 140 cm breit



'Goldkollier'

☀️ mittel, 14.5.-28.5., ☀️ gut bis -18°C, halbschattiger Stand oder
 leichter Winterschutz wird empfohlen, 🌳 breitkompakt, schwach-
 bis mittelstark wachsend, 10-jährig²⁾: etwa 80 cm hoch, 110 cm breit



Hachmann's Picobello ® EU ©

☀️ mittel, 21.5.-5.6., ☀️ gut bis -24°C, 🌳
 kompakt rund, schwach- bis mittelstark wach-
 send, 10-jährig²⁾: etwa 90 cm hoch, 120 cm breit



Hachmann's Kokardia ©

☀️ spät, 22.5.-14.6., ☀️ gut winterhart bis
 -22°C, bei schattigem Stand bis -26°C,
 🌳 kompakt, breitrund, mittel- bis starkwüchsig,
 10-jährig²⁾: etwa 120 cm hoch, 140 cm breit



www.hachmann.de

**Shoppen Sie Ihren
 Wunsch-Rhododendron:**

Jederzeit und überall von Ihrem
 PC, Tablet oder Smartphone.

**600 Sorten – einmalig in Europa.
 Alle Pflanzen aus eigener Produktion!**

¹⁾ Blütezeit in Norddeutschland bei durchschnittlichem Witterungsverlauf und halbschattigem Standort

²⁾ durchschnittlich zu erwartende Wuchshöhe nach 10 Jahren bei guter Versorgung

Rhododendron-



NEU

'Matador'

☀️ mittel, 10.5.-5.6., ❄️ gute Winterhärte bis -24°C, 🌿 breitaufrecht, mittelstark wachsend, 10-jährig²⁾: etwa 120 cm hoch, 130 cm breit



Foto: T. Huisman

Kabarett®

☀️ spät, 26.5.-16.6., ❄️ gut bis -24°C
🌿 breitrund, mittelstark wachsend, 10-jährig²⁾: etwa 110 cm hoch, 140 cm breit



'Metallica'

☀️ mittel – spät, 20.5.-17.6., ❄️ gut bis -24°C
🌿 schlank aufrecht, mittelstark wachsend, 10-jährig²⁾: etwa 140 cm hoch, 160 cm breit



NEU

'Midnight Beauty'

☀️ mittel, 10.5.-3.6., ❄️ gut bis -22°C
🌿 schmal aufrecht, starkwüchsig, 10-jährig²⁾: etwa 140 cm hoch, 160 cm breit

Foto: T. Huisman



'Mrs. T. H. Lowinsky'

☀️ spät, 2.6.-18.6., ❄️ gut bis -22°C
🌿 in der Jugend etwas locker, später breitaufrecht, starkwüchsig, 10-jährig²⁾: etwa 160 cm hoch, 180 cm breit



'Macarena'

☀️ mittel, 3.5.-20.5., ❄️ bis -18°C, halbschattiger Stand und leichter Schutz in strengen Wintern wird empfohlen., 🌿 breitaufrecht, starkwüchsig, 10-jährig²⁾: etwa 150 cm hoch, 170 cm breit



'Marylou'

☀️ mittel, 8.5.-22.5., ❄️ gut winterhart bis -22°C., 🌿 breitkompakt, niedrig, schwachwüchsig, 10-jährig²⁾: etwa 60 cm hoch, 100 cm breit



Rabatz®

☀️ mittel, 16.5.-4.6., ❄️ gut bis -22°C
🌿 breitaufrecht, mittel- bis starkwüchsig, 10-jährig²⁾: etwa 140 cm hoch, 180 cm breit

Hybriden

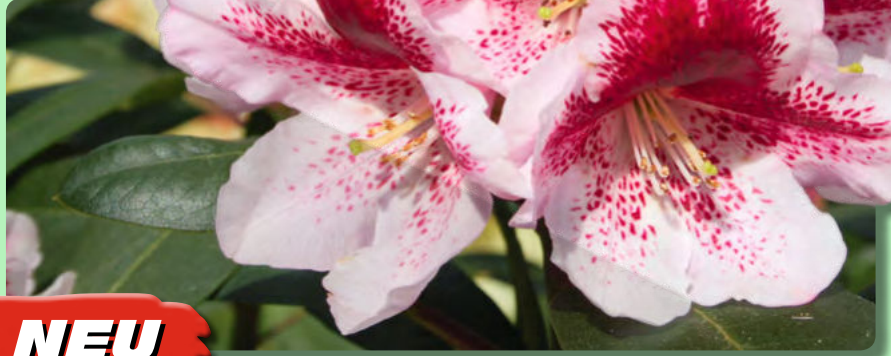


'Olin O. Dobbs'

☼¹⁾ spät, 22.5.-12.6., ☼ gut bis -24°C
 🌿 breitaufrecht, starkwüchsig, 10-jährig²⁾:
 etwa 160 cm hoch, 180 cm breit

'Nerisha'

☼¹⁾ früh – mittel, 30.4.-
 27.5., ☼ gut bis -24°C,
 🌿 schlankaufrecht,
 mittelstark wachsend,
 10-jährig²⁾: etwa 120 cm
 hoch, 100 cm breit



NEU



'Minas Snow'

☼¹⁾ mittel, 3.5.-24.5., ☼ gut bis -24°C
 🌿 breitaufrecht, schwach- bis mittelstark
 wachsend, 10-jährig²⁾: etwa 90 cm hoch,
 120 cm breit



'Pinguin'

☼¹⁾ mittel, 22.5.-6.6., ☼ gut bis -22°C
 🌿 dicht, breitaufrecht, 10-jährig²⁾:
 etwa 100 cm hoch und 120 cm breit

HECKE



'Orange Flirt'

☼¹⁾ mittel, 16.5.-30.5., ☼ gut bis -22°C
 🌿 dichtkompakt, schwachwüchsig, 10-jährig²⁾:
 etwa 50 cm hoch, 70 cm breit



'Raphaela'

☼¹⁾ früh – mittel,
 19.4.-8.5., ☼ gut
 bis -20°C, 🌿 schlank
 aufrecht, schwach- bis
 mittelstark wachsend,
 10-jährig²⁾: etwa 70 cm
 hoch, 90 cm breit

NEU



HERBSTBLÜTE

Pfauenauge®

☼¹⁾ mittel – spät, 25.5.-18.6., Teilblüte im
 Herbst 10.9.-10.10. möglich, ☼ gut bis -24°C
 🌿 rundkompakt, mittelstark wachsend,
 10-jährig²⁾: etwa 120 cm hoch, 150 cm breit

¹⁾ Blütezeit in Norddeutschland bei durchschnittlichem Witterungsverlauf und halbschattigem Standort

²⁾ durchschnittlich zu erwartende Wuchshöhe nach 10 Jahren bei guter Versorgung

Rhododendron- Hybriden

Walküre®

☀️ mittel, 20.5.-6.6., ❄️ gut bis -23°C,
🌿 breitaufrecht, starkwüchsig,
10-jährig^{2!}: etwa 140 cm hoch,
180 cm breit



'Rhododendronpark Graal-Müritz'

☀️ spät, 25.5.-10.6., ❄️ sehr gut bis -24°C,
🌿 dicht, breitaufrecht, mittel- bis
starkwüchsig, 10-jährig^{2!}: etwa 140 cm
hoch und 160 cm breit



HECKE



NEU

'Whitestone'

☀️ mittel, 3.5.-27.5., ❄️ gut bis -24°C,
🌿 breitaufrecht, mittel- bis starkwüchsig,
10-jährig^{2!}: etwa 140 cm hoch, 120 cm breit



'Viscy'

☀️ mittel, 6.5.-29.5., ❄️ bis -18°C, geschütz-
ter Stand oder Winterschutz wird empfohlen,
🌿 breitbuschig, mittelstark wachsend,
10-jährig^{2!}: etwa 110 cm hoch, 130 cm breit



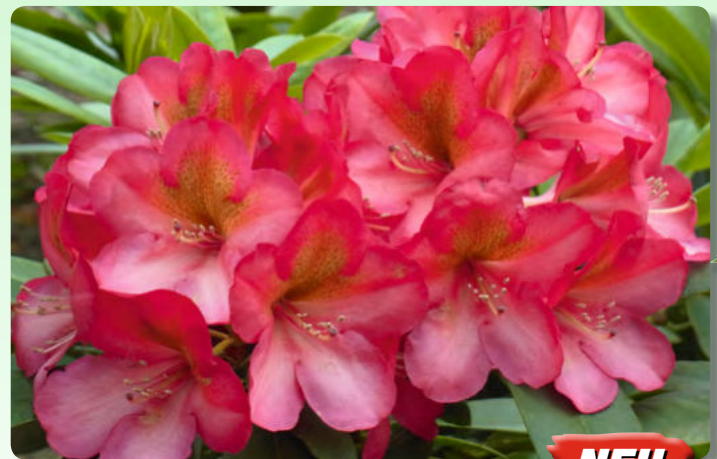
'Taurus'

☀️ früh, 18.4.-6.5., ❄️ bis -20°C, geschützter
Stand wegen der frühen Blüte wird emp-
fohlen, 🌿 kräftig, breitaufrecht, mittel- bis
starkwüchsig, 10-jährig^{2!}: etwa 140 cm hoch,
160 cm breit



'Phyllis Korn'

☀️ mittel, 18.5.-4.6., ❄️ bis -18°C, geschützter Standort oder Winter-
schutz wird empfohlen, 🌿 etwas locker, breitaufrecht, starkwüchsig,
10-jährig^{2!}: etwa 150 cm hoch und breit



NEU

'Picasso'

☀️ spät, 26.5.-18.6., ❄️ gut bis -22°C, 🌿 schlank aufrecht, mittelstark
wachsend, 10-jährig^{2!}: etwa 140 cm hoch, 120 cm breit

☀️ Blütezeit

❄️ Winterhärte

🌿 Wuchs

INKARHO®-Rhododendron – Überirdisch schön – Unterirdisch stark

Die Vorzüge der INKARHO®-Veredelungsunterlage:

- Kalktoleranz bis zu einem pH-Wert von 7,2 und dadurch Verwendungsmöglichkeit auch auf für Rhododendron ungeeigneten Böden.

Bei der Pflanzung eines INKARHO®-Rhododendrons ist demnach die Beimischung von Torf in den Boden nicht zwingend notwendig. Trotzdem sollte in jedem Fall der Zuschlag von grobem, lockerem Material wie z.B. verrottete Lauberde oder Grünkompost erfolgen.

- Stärkeres Wurzelwachstum der INKARHO®-Unterlage führt oftmals zu einem vitaleren Wachstum der veredelten Sorte und fördert deren Langlebigkeit.

Viele bekannte Rhododendron-Sorten sind mittlerweile auf der INKARHO®-Unterlage erhältlich – Fragen Sie doch einfach mal in Ihrem Fachhandel nach!



(Foto: Institut Ahrensburg)

Beispiel der gesunden, robusten Wurzelentwicklung auf torffreiem Boden mit stark erhöhtem pH-Wert nach 3 Jahren.

links: veredelt auf 'Cunningham's White'-Standardunterlagen

rechts: veredelt auf den neuen INKARHO®-Veredelungsunterlagen.

Nur echt mit INKARHO-Gütesiegel



Das Markenzeichen für wurzelstarke Rhododendron



Rhododendron als Hecke – Immergrün – Wunderschöne Blüten - Pflegeleicht

Ob Sichtschutzhecke, mittelhohe Einfriedung oder niedrige Beeteinfassung – für fast jeden Zweck gibt es mittlerweile passende Rhododendronsorten.

Für Sichtschutzhecken, die ab und zu auch einen Rückschnitt vertragen, können sowohl die brandneuen Dufthecke-Sorten in vier verschiedenen Farben von INKARHO® als auch altbewährte Sorten wie z.B. 'Cunningham's White', 'Roseum Pink' und 'Catawbiense Boursault' verwendet werden.

Wenn Sie buntere Farben wünschen und es etwas länger dauern darf, finden Sie in diesem Prospekt einige gekennzeichnete Sorten im Kapitel „Hybriden“ und „Yakushimanum“, die sich ebenfalls für Heckenprojekte eignen.

Für zwergige Beeteinfassungen ist z.B. Bloombux® bestens geeignet.



R. micranthum Bloombux® EU® US
(‘microhirs 3’®)

☼¹ spät, 29.5.-25.6., ☼² gut bis -26°C, ☼³ breitbuschig, schwachwüchsig, 10-jährig²: etwa 60 cm hoch, 80 cm breit



Yakushimanum-Hybriden

Stärken der sonnenliebenden Yakushimanum-Hybriden

Auf ihrer Heimatinsel Yakushima (Japan) wächst die Wildform *R. yakushimanum* an fast baumlosen Berghängen in 1500-1900 m Höhe in voller Sonne. Aufgrund der gewaltigen UV-Strahlung bildeten die Pflanzen eine filzige Behaarung der Blätter (Indumentum) als Sonnen- und Transpirationsschutz aus. Durch die dort herrschenden extremen Klima- und Standortverhältnisse entwickeln sie eine enorme Lebens- und Widerstandskraft. Die Wildform bildet die Grundlage für die erstaunlichen Züchtungserfolge im nördlichen Europa, den USA und besonders bei uns.

Die Mehrheit der abgebildeten Yakushimanum-Hybriden verdanken wir dem erfolgreichen und unermüdlichen Züchter Hans Hachmann, dessen Sorten in vielen Baumschulen weitervermehrt werden.

- beinahe gesamtdeutsch für sonnige Gartenplätze geeignet
- vital, anpassungsfähig und frosthart für Temperaturen von -20°C bis -26°C
- genetisch bedingte Reichblütigkeit an sonnigen Standorten
- die „zweite Blüte“! - die Befizung als „Sonnencreme“ der Neuaustriebe verlängert die Zierwirkung über Wochen
- hervorragende Eignung für kleinste Gärten, Balkon, Terrasse und Topfgärten
- bestens geeignet als zwergwüchsige Vorpflanzung vor Rabatten
- veredelte Qualität erhöht die Vitalität und Lebensdauer



'Astrid'®

☀️ mittel – spät, 26.5.-14.6., ❄️ gut bis -22°C, 🌿 breitrund, mittelstark wachsend, 10-jährig²⁾: etwa 100 cm hoch, 140 cm breit



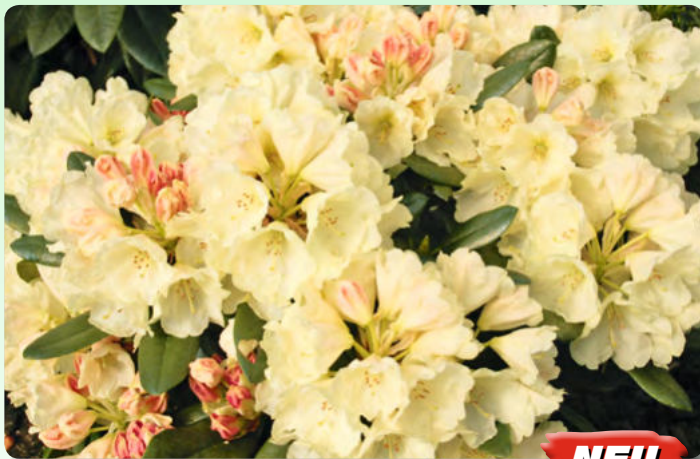
'Babette'

☀️ mittel, 20.5.-8.6., ❄️ gut bis -22°C, 🌿 dicht, rund, mittelstark wachsend, 10-jährig²⁾: 90 cm hoch, 120 cm breit



'Barbarella'

☀️ mittel, 12.5.-28.5., ❄️ gut bis -18°C, 🌿 dicht kompakt, breitrund, schwachwüchsig, 10-jährig²⁾: etwa 35 cm hoch, 60 cm breit



'Agneta'

☀️ 5.5.-28.5., ❄️ mittel bis -22°C, 🌿 breitkompakt, mittelstark wachsend, 10-jährig²⁾: etwa 80 cm hoch, 100 cm breit



'Bohlken's Snow Fire'

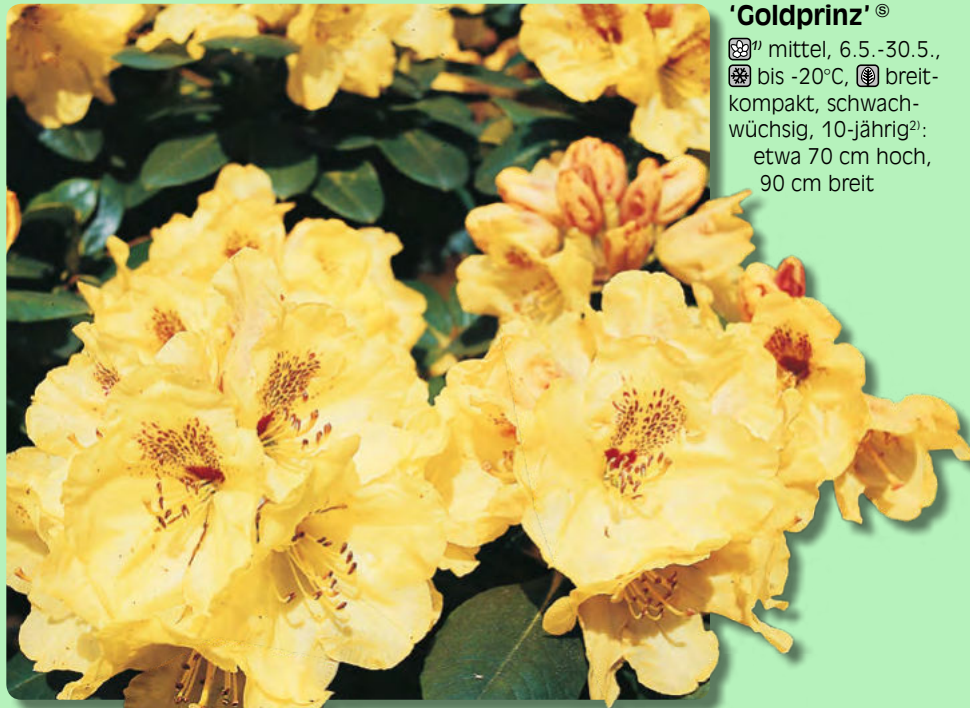
☀️ mittel 12.5.-26.5., ❄️ gut bis -22°C, 🌿 breit, rundkompakt, mittelstark wachsend, 10-jährig²⁾: etwa 80 cm hoch, 120 cm breit



NEU

'Lullaby'

☀️" früh – mittel, 28.4.-20.5., 🌡️ gut bis -21°C, 🌿 schlank kugelig, mittelstark wachsend, 10-jährig²⁾: etwa 70 cm hoch, 80 cm breit



'Goldprinz'®

☀️" mittel, 6.5.-30.5., 🌡️ bis -20°C, 🌿 breitkompakt, schwachwüchsig, 10-jährig²⁾: etwa 70 cm hoch, 90 cm breit



NEU

'Debbie Dane'

☀️" mittel, 3.5.-20.5., 🌡️ mittel bis -22°C, 🌿 dicht, rundkompakt, schwachwüchsig, 10-jährig²⁾: etwa 60 cm hoch, 80 cm breit



'Bohlken's Lupinenberg'

☀️" mittel, 14.5.-28.5., 🌡️ gut bis -22°C, 🌿 breitkompakt, mittelstark wachsend, 10-jährig²⁾: etwa 70 cm hoch, 120 cm breit



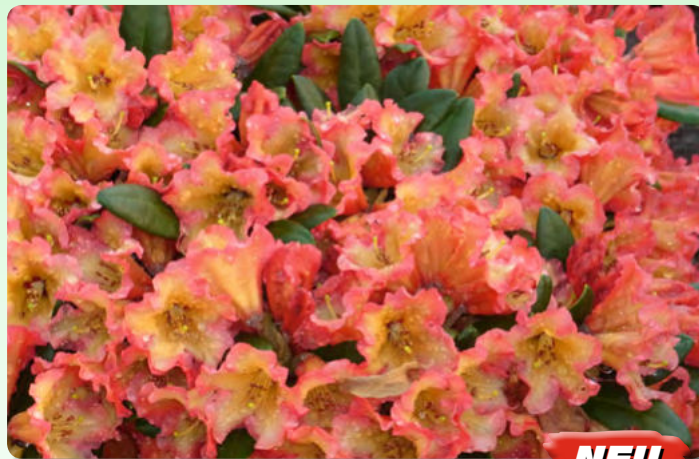
'Schneekissen'

☀️" mittel – spät, 26.5.-12.6., 🌡️ sehr gut bis -26°C, 🌿 dichtkompakt, flachrund, schwachwüchsig, 10-jährig²⁾: etwa 50 cm hoch, 75 cm breit



'Kalinka'

☀️" mittel, 17.5.-4.6., 🌡️ sehr gut bis -25°C, 🌿 gleichmäßig, rundkompakt, mittelstark wachsend, 10-jährig²⁾: etwa 100 cm hoch, 140 cm breit



NEU

'Sasonade'

☀️" früh – mittel, 29.4.-20.5., 🌡️ gut bis -22°C, 🌿 schlank kugelig, schwachwüchsig, 10-jährig²⁾: etwa 70 cm hoch, 90 cm breit

¹⁾ Blütezeit in Norddeutschland bei durchschnittlichem Witterungsverlauf und halbschattigem Standort

²⁾ durchschnittlich zu erwartende Wuchshöhe nach 10 Jahren bei guter Versorgung

Yakushimanum-Hybriden



'Kokette'

☼¹ mittel, 2.5.-18.5., ☼ gut bis -22°C,
 ☼ dicht kompakt, breitrund bis aufrecht, schwachwüchsig, 10-jährig²: etwa 70 cm hoch, 110 cm breit,
Tipp: Halbschattiger Standort erhält den Farbkontrast!



'Koichiro Wada'

☼¹ mittel, 15.5.-8.6., ☼ sehr gut bis -24°C ☼ dicht kompakt, flachrund, schwachwüchsig, 10-jährig²: etwa 60 cm hoch, 90 cm breit



'Eutiner Symphonie'

☼¹ mittel, 5.5.-26.5., ☼ gut bis -22°C ☼ dicht, breitaufrecht, schwachwüchsig, 10-jährig²: etwa 80 cm hoch und 110 cm breit

NEU



'Schneekrone'

☼¹ mittel, 18.5.-10.6., ☼ sehr gut bis -25°C,
 ☼ kompakt, mittelstark wachsend, 10-jährig²: etwa 90 cm hoch, 130 cm breit

HECKE



'Fantastica'

☼¹ mittel, 21.5.-9.6., ☼ sehr gut bis -25°C
 ☼ dicht, rundkompakt, mittelstark wachsend, 10-jährig²: etwa 120 cm hoch und breit

HECKE



'Lucinda'

☼¹ mittel, 5.5.-20.5., ☼ gut bis -22°C,
 ☼ dicht, flachrund, schwachwüchsig, 10-jährig²: etwa 50 cm hoch, 70 cm breit

☼ Blütezeit ☼ Winterhärte ☼ Wuchs



NEU

'Principessa'

☞" mittel, 6.5.-29.5., ☞ gut bis -21°C, ☞ breit, rundlich, mittelstark wachsend, 10-jährig²⁾: etwa 70 cm hoch und breit



NEU

'Stern von Japan'

☞" mittel, 18.5.-1.6., ☞ sehr gut bis -26°C, ☞ flach kugelig, schwachwüchsig, 10-jährig²⁾: etwa 50 cm hoch und 80 cm breit



'Yaku Angel'

☞" mittel – spät, 22.5.-12.6., ☞ gut bis -26°C, ☞ dicht, flachkompakt, schwachwüchsig, 10-jährig²⁾: etwa 80 cm hoch, 110 cm breit



'Marlis'

☞" mittel – spät, 21.5.-10.6., ☞ bis -22°C, ☞ kräftig, breitrund, mittelstark wachsend, 10-jährig²⁾: etwa 110 cm hoch, 140 cm breit



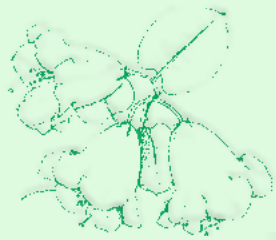
Karminkissen®

☞" mittel, 11.5.-25.5., ☞ gut bis -22°C, ☞ dicht, kissenförmig, schwachwüchsig, 10-jährig²⁾: etwa 40 cm hoch, 70 cm breit



'Nicoletta'®

☞" mittel, 18.5.-2.6., ☞ gut bis -23°C, ☞ dicht, flachkompakt, schwachwüchsig, 10-jährig²⁾: etwa 70 cm hoch, 110 cm breit



Rhododendron- Wildarten

Vorzüge der laubschönen Rhododendron-Wildarten (weltumspannend beheimatet)

- widerstandsfähig, vital und hoch modern
- Blütezeitfächer von Februar bis Juli
- überraschende Frühsommer-Blattschönheiten
- duftende Blüten, aromatisches Laub
- große Vielfalt in der Blattform und -farbe
- schöner Austrieb im Juni und Juli wirkt wie „zweite Blüte“
- gedeihen gut an sonnigen Gartenplätzen



R. x 'Lilly Bell' (syn.: *R. campylogynum* var. *myrtilloides*)

☼¹ mittel, 13.5.-5.6., ☼ bis -18°C, Winterschutz empfehlenswert, 🌿 kompakt rundlich, kissenförmig, zwergwüchsig, 10-jährig²: etwa 25 cm hoch und breit



LAUSCHÖN

R. bureavii 'Hydon Velvet'

☼¹ früh – mittel, 25.4.-12.5., ☼ bis -18°C, Winterschutz empfehlenswert, 🌿 rundkompakt, mittelstark wachsend, 10-jährig²: etwa 90 cm hoch, 120 cm breit



Wildstandort auf Yakushima (Japan)



R. keiskei 'Wee Bee'

☼¹ früh – mittel, 24.4.-10.5., ☼ gut bis -22°C
🌿 dicht, polsterartig, zwergwüchsig, 10-jährig²: etwa 20 cm hoch und breit



weißfilziges junges Laub

LAUSCHÖN

R. rex 'Great Dane'

☼¹ früh – mittel, 28.4.-16.5., ☼ gut bis -22°C
🌿 breitrund, mittelstark wachsend, 10-jährig²: etwa 110 cm hoch, 140 cm breit



R. haematodes Lisetta®

☼¹ mittel, 4.5.-20.5., ☼ gut bis -22°C,
🌿 breitkompakt, schwachwüchsig, 10-jährig²: etwa 70 cm hoch, 110 cm breit



R. ludlowii 'Wren'

☞" mittel, 14.5.-30.5., ☞ gut bis -21°C,
 ☞ kompakt, zwergwüchsig, 10-jährig²⁾: etwa
 20 cm hoch, 30-40 cm breit



R. ponticum 'Graziella'

☞" mittel, 10.5.-5.6., ☞ gut bis -22°C
 ☞ breitrund, mittelstark wachsend, 10-jährig²⁾:
 etwa 100 cm hoch, 130 cm breit



R. discolor 'Hummeltanz'

☞" spät, 6.6.-24.6., ☞ gut bis -22°C,
 ☞ breitaufrecht, kompakt, mittelstark
 wachsend, 10-jährig²⁾: etwa 120 cm hoch,
 130 cm breit



R. impeditum 'Ronny'

☞" früh – mittel, 26.4.-10.5., ☞ sehr gut bis
 -24°C, ☞ flachrund, 10-jährig²⁾: etwa 25 cm
 hoch, 45 cm breit



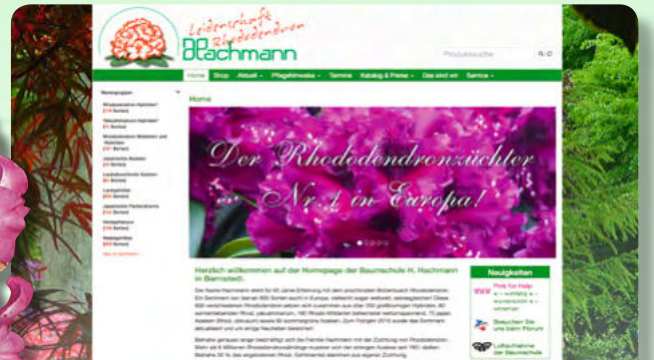
R. 'Govenianum'

☞" spät, 2.6.-25.6., ☞ gut bis -22°C,
 ☞ breitaufrecht, mittelstark wachsend,
 10-jährig²⁾: etwa 90 cm hoch, 110 cm breit



R. calophytum 'Caramba'

☞" früh – mittel, 26.4.-18.5., ☞ gut bis -24°C
 ☞ kräftig, breitaufrecht, mittelstark wach-
 send, 10-jährig²⁾: 120 cm hoch und breit



www.hachmann.de

Shoppen Sie Ihren Wunsch-Rhododendron:

Jederzeit und überall von Ihrem
 PC, Tablet oder Smartphone.

¹⁾ Blütezeit in Norddeutschland bei durchschnittlichem Witterungsverlauf und halbschattigem Standort

²⁾ durchschnittlich zu erwartende Wuchshöhe nach 10 Jahren bei guter Versorgung

Rhododendron-



HERBSTBLÜTE

R. smirnowii 'Weinlese'

☀️/🌱 mittel – spät, 20.5.-7.6., + September/Oktober,
 ☀️ gut bis -24°C,
 🌱 breitaufrecht, mittelstark wachsend, 10-jährig²⁾: etwa 100 cm hoch, 120 cm breit



R. augustinii 'Saphirblau'

☀️/🌱 mittel, 2.5.-24.5., ☀️ gut bis -20°C,
 🌱 breitkompakt, mittelstark wachsend, 10-jährig²⁾: etwa 80 cm hoch, 120 cm breit



NEU

R. anthopogon x lapponicum 'Frosthexe'

☀️/🌱 früh, 10.4.-5.5., ☀️ gut bis -26°C, 🌱 breitaufrecht, schwachwüchsig, 10-jährig²⁾: etwa 40 cm hoch und 50 cm breit



R. russatum Blaufeder®

☀️/🌱 mittel, 2.5.-24.5., ☀️ sehr gut bis -24°C,
 🌱 breitaufrecht, schwachwüchsig, 10-jährig²⁾: etwa 70 cm hoch, 90 cm breit



NEU

R. forrestii 'Leuchtpolster'

☀️/🌱 früh, 13.4.-6.5., ☀️ gut bis -20°C,
 🌱 flach kugelig, 10-jährig²⁾: etwa 40 cm hoch und 80 cm breit



R. praevernum 'Osterschnee'

☀️/🌱 früh, 12.4.-26.4., ☀️ gut bis -21°C, 🌱 kompakt, aufrecht, schwachwüchsig, 10-jährig²⁾: etwa 80 cm hoch, 100 cm breit



R. makinoi 'Makiyak'

☀️/🌱 mittel, 18.5.-4.6., ☀️ gut bis -24°C,
 🌱 dichtkompakt, schwachwüchsig, 10-jährig²⁾: etwa 60 cm hoch, 90 cm breit

Wildarten



NEU

R. keiskei 'Jonas Reich'

☀️¹⁾ sehr früh, 24.3.-15.4., 🌡️ gut bis -24°C,
🌿 breitaufrecht, schwachwüchsig,
10-jährig²⁾: etwa 40 cm hoch und breit



NEU

R. macrosepalum var. linearifolium 'Schönbrunn'

☀️¹⁾ mittel, 10.5.-30.5., 🌡️ an geschützten Standorten gut bis -18°C,
🌿 breit buschig, mittelstark wachsend, 10-jährig²⁾: etwa 90 cm hoch und 140 cm breitR.



R. keiskei 'Patty Bee'

☀️¹⁾ früh – mittel, 4.5.-24.5., 🌡️ gut bis -20°C
🌿 flach gedrungen, sehr schwachwüchsig,
10-jährig²⁾: etwa 20 cm hoch und breit



NEU

R. forrestii 'Topsi'

☀️¹⁾ früh, 24.4.-2.5., 🌡️ gut bis -22°C,
🌿 dicht, polsterförmig, zwergwüchsig, 10-jährig²⁾:
etwa 15 cm hoch, 30 cm breit



NEU

LAUBSCHÖN

R. williamsianum 'Romika'

☀️¹⁾ mittel, 6.5.-29.5., 🌡️ gut bis -20°C
🌿 breitaufrecht, schwachwüchsig, 10-jäh-
rig²⁾: etwa 70 cm hoch und breit



R. repens 'Rotkäppchen'

☀️¹⁾ mittel, 12.5.-26.5., 🌡️ sehr gut bis -25°C
🌿 dicht, rund kissenförmig, schwachwüchsig,
10-jährig²⁾: etwa 40 cm hoch, 70 cm breit

www.hachmann.de

¹⁾ Blütezeit in Norddeutschland bei durchschnittlichem Witterungsverlauf und halbschattigem Standort

²⁾ durchschnittlich zu erwartende Wuchshöhe nach 10 Jahren bei guter Versorgung

Laubschöne

Dass *Rhododendron* auch mit einem interessanten Laub zu gefallen wissen, ist fast schon kein Geheimtipp mehr!? Angesichts ihrer Vielfältigkeit im Austrieb, Blattfarbe und Form des Laubes, kann man wirklich von einer „zweiten Blüte“ sprechen. Allerdings erfreut diese „Zierde“ beinahe dreimal so lang alle Gartenliebhaber, wie die meist „nur“ 3-wöchige farbenfrohe Blüte. Die Befilzung (Indumentum) hat außerdem neben der Zierwirkung, noch einen von der Natur sinnvoll eingerichteten Nutzen. Sie schützt das noch junge Laub vor starken Wasserverlusten, ist somit die natürliche „Sonnenschutzcreme“ dieser ansonsten sonnenliebenden *Rhododendron*-Wildarten. **Die so augenfällige Befilzung ziert an sonnigen Gartenplätzen besonders lange!**



***R. tsariense* 'Queen Bee'**

☼¹⁾ früh, 11.4.-2.5., ☼²⁾ gut bis -21°C
 🌿³⁾ breitkompakt, mittelstark wachsend,
 10-jährig²⁾: etwa 70 cm hoch,
 100 cm breit 160 cm breit



***R. pachysanthum* 'Silver Dane', *R. taliense* 'Wolly Dane',
R. campanulatum var. *aeruginosum* 'Blue Dane', *R. ponticum* 'Filigran',
R. neriflorum x *williamsianum* Ever Red[®]
 und *R. recurvoides* (v.h.li.n.v.re.)**



***R. williamsianum* 'Tromba'**

☼¹⁾ früh – mittel, 8.5.-22.5., ☼²⁾ gut bis -20°C
 🌿³⁾ rundkompakt, mittelstark wachsend,
 10-jährig²⁾: etwa 70 cm hoch und breit

***R. ponticum* 'Filigran'**

☼¹⁾ mittel, 6.5.-23.5., ☼²⁾ gut bis -22°C,
 🌿³⁾ breitaufrecht, mittelstark wachsend,
 10-jährig²⁾: etwa 60 cm hoch, 90 cm breit



***R. taliense* 'Wolly Dane'**

☼¹⁾ früh – mittel, 28.4.-12.5., ☼²⁾ gut bis -22°C
 🌿³⁾ dicht kompakt, mittelstark wachsend,
 10-jährig²⁾: 60 cm hoch, 80 cm breit



R. bureavii x *pachysanthum* 'Rusty Dane', *R. pseudochrysanthum* 'Golfer' und *R. yakushmanum* 'Schneekissen' (vorne)



R. 'Carolina Spring'

☀️" mittel – spät, 20.5.-5.6., 🌡️ gut bis -24°C
 🍷 breitrund, mittel- bis starkwüchsig,
 10-jährig²⁾: etwa 120 cm hoch, 150 cm breit



R. taliense 'Duft Symphonie'
 (syn.: *R. taliense* 'Missing Link')

☀️" früh, 8.4.-30.4., 🌡️ gut bis -22°C 🍷 dicht,
 kompakt, schwachwüchsig, 10-jährig²⁾:
 etwa 60 cm und breit, **Tipp:** Laub süßlich duftend!



R. wiltonii

☀️" früh – mittel, 30.4.-16.5., 🌡️ gut bis
 -20°C 🍷 kugelig, mittelstark wachsend,
 10-jährig²⁾: etwa 70 cm hoch und breit



R. yakushmanum x *pachysanthum*

☀️" mittel, 2.5.-18.5., 🌡️ gut bis -22°C
 🍷 breit rundlich, dicht kompakt, mittelstark
 wachsend, 10-jährig²⁾: etwa 70 cm hoch,
 110 cm breit



R. proteoides 'Web's Bee'

☀️" früh - mittel, 30.4.-16.5., 🌡️ gut bis -22°C 🍷 breitkompakt,
 schwachwüchsig, 10-jährig²⁾: etwa 35 cm hoch, 60 cm breit



R. campanulatum var. *aeruginosum* 'Blue Dane'

☀️" früh – mittel, 25.4.-12.5., 🌡️ gut bis -20°C 🍷 breitbuschig, schwach-
 wüchsig, 10-jährig²⁾: etwa 60 cm hoch und breit



¹⁾ Blütezeit in Norddeutschland bei durchschnittlichem Witterungsverlauf und halbschattigem Standort

²⁾ durchschnittlich zu erwartende Wuchshöhe nach 10 Jahren bei guter Versorgung



Japanische Azaleen

NEU

Große Bedeutung kommt auch den groß- und kleinblumigen japanischen Azaleen zu, z.B. in Gruppen, auf Rabatten, Heidegärten oder an Wasserläufen – überall wirken sie besonders reizvoll. Zum Schutz gegen eisige Winterwinde und der Wintersonne sind sie auch an freien Standorten für leichten Winterschutz dankbar. Wie alle kleinblättrigen Rhododendron dürfen sie nur schwach gedüngt werden. Kurzum Rhododendron in allen Arten, mit den dazugehörenden Azaleen, haben neben ihrem besonderen Schmuckwert ganz besondere Bedeutung als unverzichtbare Gestaltungselemente.

Japanische Azaleen – Zierwert und Verwendung

- überwältigende Blütenfülle
- weder immergrün noch sommergrün = **wintergrün!**
- kleinwüchsig und breitkompakt
- auch in der Fläche attraktiv
- besonders Schnitt verträglich
- winterharte Kübelpflanze
- Begleitpflanze zu Fächerahornen und Yakushimanum-Rhododendron
- Blüten ausbrechen nicht erforderlich



Lady Dark® EU

☼¹⁾ mittel, 9.5.-4.6., ☼²⁾ gut bis -24°C,

🌳³⁾ kräftig aber kompakt, mittelstark wachsend, 10-jährig²⁾: etwa 50 cm hoch, 80 cm breit



Drapa®

☼¹⁾ spät, 6.6.-24.6., ☼²⁾ gut bis -24°C

🌳³⁾ dicht, kompakt, flachrund, 10-jährig²⁾: etwa 30 cm hoch, 70 cm breit



Feenkissen® EU

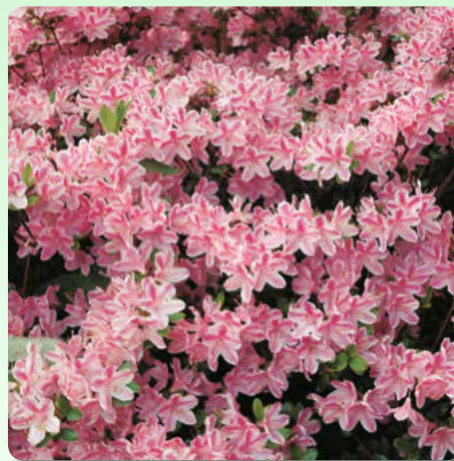
☼¹⁾ spät, 25.5.-18.6., ☼²⁾ gut bis -23°C

🌳³⁾ flach, kissenförmig, schwachwüchsig, 10-jährig²⁾: etwa 25 cm hoch, 50 cm breit



'Fridoline'

☼¹⁾ mittel – spät, 22.5.-10.6., ☼²⁾ sehr gut bis -24°C, 🌳³⁾ kissenförmig, dicht kompakt, mittelstark wachsend, 10-jährig²⁾: etwa 40 cm hoch, 60 cm breit



'Kermesina Rosé'

☼¹⁾ mittel, 26.5.-8.6., ☼²⁾ gut bis -24°C

🌳³⁾ kompakt, starkwüchsig, 10-jährig²⁾: etwa 60 cm hoch, 90 cm breit

NEU

☼¹⁾ Blütezeit

☼²⁾ Winterhärte

🌳³⁾ Wuchs



NEU

'Big Point'

☞" mittel, 10.5.-28.5., ☞ gut bis -22°C
☞ breit buschig, kompakt, 10jährig²⁾: etwa 50 cm hoch, 70 cm breit, **Tipp:** sehr große Blüten!



NEU

Maischnee®

☞" mittel, 24.5.-8.6., ☞ gut bis -24°C ☞ breitbuschig, mittelstark wachsend, 10-jährig²⁾: etwa 40 cm hoch, 80 cm breit



NEU

'Kleiner Prinz'

☞" früh-mittel, 30.4.-18.5., ☞ ausreichend bis -19°C, geschützter und im Winter absonniger Standort wird empfohlen ☞ dicht buschig, 10-jährig²⁾: etwa 30 cm hoch, 50 cm breit



'Königstein'

☞" mittel, 16.5.-28.5., ☞ gut bis -22°C, ☞ breit kompakt, starkwüchsig, 10-jährig²⁾: etwa 50 cm hoch, 80 cm breit



Maraschino®

☞" mittel, 15.5.-4.6., ☞ gut bis -24°C ☞ breitaufrecht, 10-jährig²⁾: etwa 50 cm hoch, 80 cm breit



'Melina'

☞" spät, 26.5.-16.6., ☞ gut bis -25°C ☞ kissenförmig, schwachwüchsig, 10-jährig²⁾: etwa 30 cm hoch, 60 cm breit



NEU

Negligé® EU®

☞" mittel – spät, 25.5.-12.6., ☞ winterhart bis -20°C, ☞ breitbuschig, mittelstark wachsend, 10-jährig²⁾: etwa 50 cm hoch, 80 cm



NEU

Pink for Help®

☞" mittel, 12.5.-4.6., ☞ gut bis -24°C, ☞ breitbuschig, mittelstark wachsend, 10-jährig²⁾: etwa 50 cm hoch, 80 cm breit

¹⁾ Blütezeit in Norddeutschland bei durchschnittlichem Witterungsverlauf und halbschattigem Standort

²⁾ durchschnittlich zu erwartende Wuchshöhe nach 10 Jahren bei guter Versorgung

Japanische Azaleen



Schneeperle®

☀️ mittel, 18.5.-6.6., ❄️ sehr gut bis -25°C
 🌿 aufrecht, rund, dicht kompakt, mittelstark wachsend, 10-jährig²⁾: etwa 50 cm hoch, 55 cm breit

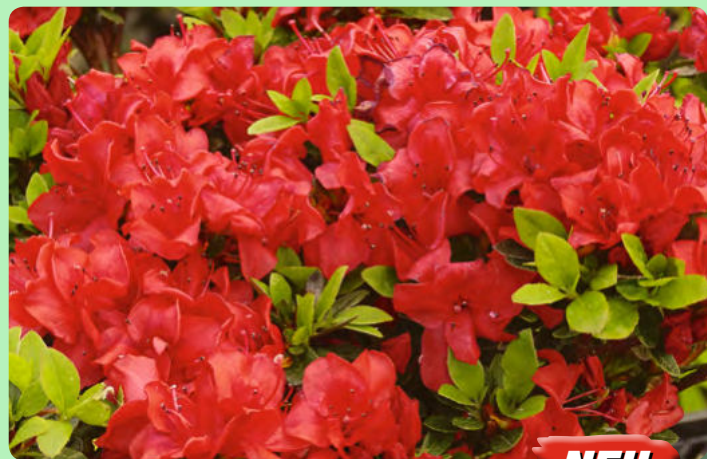


Peppina®

☀️ mittel, 18.5.-4.6., ❄️ sehr gut bis -24°C
 🌿 breitbuschig, schwachwüchsig, 10-jährig²⁾: etwa 25 cm hoch, 60 cm breit

'Muneira'

☀️ mittel, 9.5.-2.6., ❄️ gut bis -22°C 🌿 dicht, kompakt buschig, 10jährig²⁾: etwa 40 cm hoch, 50 cm breit



NEU



NEU

'Scotian Rosebud'

☀️ spät, 30.5.-16.6., ❄️ ausreichend bis -16°C, geschützter und im Winter absonniger Standort wird empfohlen 🌿 flach, gedrungen buschig, 10-jährig²⁾: etwa 30 cm hoch, 50 cm breit



www.hachmann.de

Shoppen Sie Ihren Wunsch-Rhododendron:

Jederzeit und überall von Ihrem PC, Tablet oder Smartphone.

600 Sorten – einmalig in Europa.
 Alle Pflanzen aus eigener Produktion!



'Satchiko'

☀️ mittel – spät, 25.6.-10.6., ❄️ sehr gut bis -26°C, 🌿 breit aufrecht, dicht kompakt, mittelstark wachsend, 10-jährig²⁾: etwa 40 cm hoch, 70 cm breit



Petticoat®

☀️ mittel, 18.5.-4.6., ❄️ sehr gut bis -24°C
 🌿 starkwüchsig, breitkompakt, 10-jährig²⁾:

☀️ Blütezeit ❄️ Winterhärte 🌿 Wuchs

Laubabwerfende Azaleen



Als Spitzenzüchtung der Azaleen erweisen sich unschlagbar die **Knap-Hill-Hybriden**. Sie brillieren in wohlgeformten Blütenständen mit groß geöffneten Blumen in reicher Fülle, herrlichen, **leuchtkräftigen Farben**. Viele Sorten haben auch angenehm süß **duftende Blüten**. Dabei gedeihen sie auch auf weniger günstigen Böden, vertragen volle Sonne, färben ihr Laub im Herbst leuchtend orange bis bronzerot (**zum Winter laubabwerfend**) und sind unerreicht an Winterhärte. Mit diesen guten Eigenschaften zählen sie absolut zu unseren eindrucksvollsten und liebenswertesten Blüthengehölzen.

Sommergrüne Azaleen/ Gartenazalee

- kräftig leuchtende Blütenfarben

- extreme Frosthärte von mehr als -26°C
- viele Sorten intensiv duftend
- Herbstlaub sorgt für zweite Zierde
- pflegeleicht und schnittverträglich
- gut in Farbgruppen zu kombinieren



R. lut. 'Arima'

☼" mittel – spät, 21.5.-10.6., ☼ gut bis -27°C ☼ breit aufrecht, mittelstark wachsend, 10-jährig²⁾: etwa 110 cm hoch, 120 cm breit



R. lut. 'Arista'

☼" mittel, 22.5.-8.6., ☼ sehr gut bis -24°C ☼ schlank aufrecht, starkwüchsig, 10-jährig²⁾: etwa 140 cm hoch, 120 cm breit



R. lut. 'Feuerwerk'

☼" spät, 29.5.-18.6., ☼ vollkommen winterhart, ☼ locker aufrecht, starkwüchsig, 10-jährig²⁾: etwa 150 cm hoch, 120 cm breit



R. occ. 'Jock Brydon'

☼" mittel – spät, 28.5.-12.6., ☼ gut bis -25°C ☼ breitaufrecht, locker, starkwüchsig, 10-jährig²⁾: etwa 140 cm hoch, 120 cm breit



R. lut. 'Aprikot'

☼" mittel, 12.5.-1.6., ☼ vollkommen winterhart, ☼ breit aufrecht, mittelstark wachsend, 10-jährig²⁾: etwa 80 cm hoch, 100 cm breit



R. lut. 'Goldpracht'

☼" mittel – spät, 24.5.-10.6., ☼ vollkommen winterhart, ☼ breitkompakt, mittelstark wachsend, 10-jährig²⁾: etwa 110 cm hoch, 130 cm breit



R. lut. Golden Nectarine®

☼" mittel, 10.5.-25.5., ☼ vollkommen winterhart ☼ locker aufrecht, mittelstark wachsend, 10-jährig²⁾: etwa 120 cm hoch, 110 cm breit

¹⁾ Blütezeit in Norddeutschland bei durchschnittlichem Witterungsverlauf und halbschattigem Standort

²⁾ durchschnittlich zu erwartende Wuchshöhe nach 10 Jahren bei guter Versorgung

Laubabwerfende Azaleen



R. lut. 'Jack A. Sand'

☀️¹ mittel, 16.5.-28.5., ❄️² sehr gut bis -26°C
 🌿³ breitaufrecht, starkwüchsig, 10-jährig²:
 etwa 140 cm hoch, 120 cm breit



R. lut. 'Nabucco'

☀️¹ spät, 7.6.-24.6., ❄️² vollkommen winterhart, 🌿³ schlank aufrecht, starkwüchsig, 10-jährig²: etwa 140 cm hoch, 120 cm breit



NEU

DUFT

R. lut. 'Sonnenduft'

☀️¹ mittel, 7.5.-29.5., ❄️² vollkommen winterhart 🌿³ locker aufrecht, mittelstark wachsend, 10-jährig²: etwa 100 cm hoch, 90 cm breit



NEU

DUFT

R. lut. 'Blaues Wunder'

☀️¹ früh-mittel, 4.5.-23.5., ❄️² gut bis -26°C
 🌿³ locker aufrecht, mittelstark wachsend, 10-jährig²: etwa 100 cm hoch, 90 cm breit



R. lut. 'Schneegold'

☀️¹ mittel – spät, 26.5.-14.6., ❄️² vollkommen winterhart, 🌿³ gleichmäßig, mittelstark wachsend, 10-jährig²: etwa 130 cm hoch, 150 cm breit



NEU

R. mixt. 'Orangenköpfchen'

☀️¹ mittel, 14.5.-3.6., ❄️² vollkommen winterhart 🌿³ breitaufrecht, mittelstark wachsend, 10-jährig²: etwa 110cm hoch und breit



R. lut. 'Goldtopas'

☀️¹ mittel – spät, 26.5.-16.6., ❄️² vollkommen winterhart, 🌿³ breit kompakt, mittelstark wachsend, 10-jährig²: etwa 110 cm hoch, 140 cm breit



DUFT

R. visc. 'Juniduft'

☀️¹ spät, 30.5.-15.6., ❄️² sehr gut bis -24°C
 🌿³ dicht, breitkompakt bis breitaufrecht, 10-jährig²: etwa 120 cm hoch, 130 cm breit



DUFT

R. visc. 'Sommerduft'

☀️¹ sehr spät, Juli, ❄️² gut bis -24°C
 🌿³ breitbuschig, starkwüchsig, 10-jährig²: etwa 150 cm hoch und breit

☀️¹ Blütezeit ❄️² Winterhärte 🌿³ Wuchs

NEU**DUFT****R. visc. 'Karminduft'**

☞¹⁾ spät, 28.5.-14.6., ☞²⁾ sehr gut bis -24°C
 🌿 schlank aufrecht, mittelstark wachsend,
 10-jährig²⁾: etwa 120 cm hoch und breit

**DUFT****R. occ. 'Cinzia'**

☞¹⁾ mittel – spät, 20.5.-20.6. ☞²⁾ gut bis -25°C
 🌿 breitaufrecht, 10-jährig²⁾: etwa 100 cm hoch, 120 cm breit

**DUFT****R. luteum**

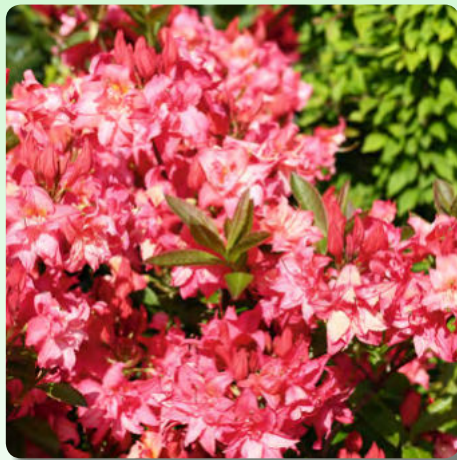
☞¹⁾ mittel, 18.5.-6.6., ☞²⁾ völlig winterhart
 🌿 dicht verzweigt, mittelstark wachsend,
 10-jährig²⁾: etwa 100 cm hoch und breit

**R. lut. 'Stefanie'**

☞¹⁾ mittel – spät, 26.5.-12.6., ☞²⁾ vollkommen winterhart,
 🌿 breitrund, dicht, mittelstark wachsend, 10-jährig²⁾: etwa 100 cm hoch, 120 cm breit

**R. lut. 'Sunte Nectarine'**

☞¹⁾ mittel – spät, 26.5.-12.6., ☞²⁾ vollkommen winterhart,
 🌿 breitaufrecht, locker, starkwüchsig, 10-jährig²⁾: etwa 140 cm hoch, 120 cm breit

**R. mixt. 'Rosenköpfchen'**

☞¹⁾ mittel, 11.5.-1.6., ☞²⁾ vollkommen winterhart,
 🌿 breitaufrecht, mittelstark wachsend, 10-jährig²⁾: etwa 110 cm hoch und breit

**R. lut. 'Washington State Centennial'**

☞¹⁾ spät, 2.6.-18.6., ☞²⁾ sehr gut bis -24°C
 🌿 schlank aufrecht, schwachwüchsig, 10-jährig²⁾: etwa 90 cm hoch und breit

**R. lut. 'Satomi'**

☞¹⁾ mittel, 16.5.-30.5., ☞²⁾ vollkommen winterhart,
 🌿 aufrecht, locker, mittelstark wachsend, 10-jährig²⁾: etwa 120 cm hoch, 140 cm breit

¹⁾ Blütezeit in Norddeutschland bei durchschnittlichem Witterungsverlauf und halbschattigem Standort

²⁾ durchschnittlich zu erwartende Wuchshöhe nach 10 Jahren bei guter Versorgung

Kurz gefasste Tipps zur Pflanzung und Pflege von Rhododendron



BODENVORBEREITUNG UND PFLANZUNG

Die Beschaffenheit des Bodens soll für Rhododendron **dauerhaft locker, humushaltig und waserdurchlässig** sein und einen Säurewert von pH 4,5 bis 6,5 haben. Dies erreicht man durch eine **Beimischung** von je nach Bodenart **50 -70% hellem Torf** (Weißtorf). Insbesondere Lehmböden sind oft von fester Struktur und sollten mit reichlich Sand und Torf strukturell verbessert werden.

Auf kalkhaltigen Böden mit pH-Werten zwischen 6,5 und 8,0 empfehlen wir die Verwendung der neuen Wurzelunterlage INKARHO® (s. auch S. 11), die wir bereits mit über 200 unserer schönsten Sorten veredelt anbieten können.

INKARHO®- Rhododendron haben ein stärkeres, vitaleres Wurzelsystem und erweisen sich auf fast allen schwierigen Böden auffallend wuchs- und blühfreudig. Jedoch sollte auch hier in jedem Fall der Boden zur Pflanzung aufgelockert und strukturell verbessert werden, wofür sich bei INKARHO®-Unterlagen alternativ zum Torf auch verrottete Lauberde oder Grünkompost eignet. Auch auf normalen Gartenböden wachsen die robusten INKARHO®-Rhododendron bei ausreichender Ernährung freudiger, blütenreicher und erweisen sich zudem als winterhärter.

PFLANZUNG (s. auch Pflanzanleitung S. 3)

Die beste Pflanzzeit reicht von **Anfang September bis Mitte November** und von **Anfang März bis Ende Mai**. Die **Pflanzgrube** sollte 3-4-mal breiter sein, als der Wurzelballen misst und 10-15 cm tiefer ausgehoben werden. Mit **hellem Torf** wird der Bodenaushub im Verhältnis 1:1 vermischt. Vor dem Einsetzen den Wurzelballen max. 5 Minuten in ein Gefäß mit Wasser **tauchen**, wodurch die Pflanze ausreichend Feuchtigkeit fürs Anwachsen erhält. Der Wurzelballen sollte **ebenerdig** eingepflanzt werden, da sonst die Wurzel **durch Luftmangel Schaden nehmen**. In das Pflanzloch darf **kein Dünger** eingebracht werden, da dieser zu Wurzelverätzungen führen kann. Anschließend wird das Pflanzloch mit dem torfvermischten Bodenaushub aufgefüllt, sanft angetreten und **normal angegossen (nicht einschlemmen!)**. Bei längerer Trockenheit genügt ein 2-maliges Gießen pro Woche.

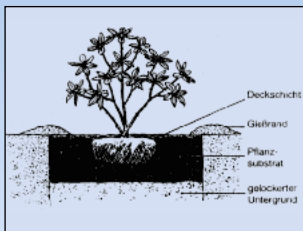


Beispiel der gesunden, robusteren Wurzelentwicklung auf torffreiem Boden mit stark erhöhtem pH-Wert nach 3 Jahren.

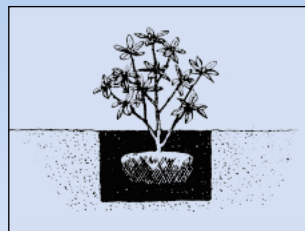
links: veredelt auf 'Cunninghams White'-Standardunterlagen

rechts: veredelt auf den neuen INKARHO®-Veredelungsunterlagen.

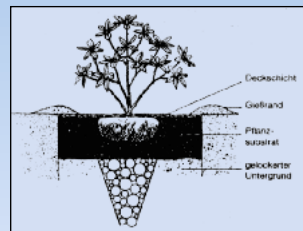
(Foto: Institut-Ahrensburg)



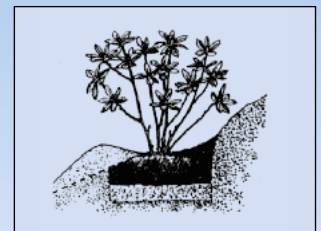
Richtige Pflanzung



Falsche Pflanzung, Pflanzloch zu schmal, Pflanze steht zu tief, Wurzeln würden ersticken



Grobkies-Drainage sorgt auf härteren, Wasser undurchlässigen Lehmböden für Wasserabzug



Waagerechte Pflanzfläche in Hanglagen verhindert zu rasches Abfließen des Regenwassers

MULCHEN

Eine **max. 3 cm dicke** Mulchschicht hält den Boden länger feucht und verhindert zugleich Unkrautbewuchs. Hierfür eignet sich am besten eine 6 Monate lang gelagerte Mischung von Kiefern- und Fichtenrinde. Möglichst kein frisches Heckenschnitt-Schreddergut oder Rasenschnitt verwenden. Generell führen grobe Mulchmaterialien zu **Nährstoffentzug aus dem Boden**, was durch zusätzliche Gaben von Hornspänen ausgeglichen werden sollte.

DÜNGEMASSNAHMEN

Wie alle Lebewesen – ob Mensch, Tier oder Pflanze – benötigen auch Rhododendron unbedingt eine über das ganze Jahr **ausreichende Nährstoffzufuhr**. Schlecht ernährte Pflanzen sind an dem hellgrünen Laub, welches oft auch kleiner ist, zu erkennen, dass sich im Pflanzeninnern bald darauf gelb verfärbt und vorzeitig abfällt. Derart schlecht belaubte, schütterere Pflanzen bilden auch weniger Blütenknospen und sind aufgrund ihrer Schwächung auch recht krankheitsanfällig.

Um das zu verhindern, **benötigen Rhododendron und Azaleen von Anfang April bis Oktober eine langsam fließende, gleichmäßig dosierte Nährstoffzufuhr**.

Wir empfehlen deshalb eine **Kombination** aus langsam fließenden, preisgünstigen, mineralischen, **chloridarmen NPK-Düngern** (Volldünger) wie z.B. von COMPO den **Gartendünger Blau Spezial** oder **NovaTec® classic** [12+8+16 (+3+10)], **Nitrophoska® special** oder **Nitrophoska® perfect** [15+5+20 (+2+8)] **und der gleichen Menge an Hornspänen**. Auch preisintensivere Langzeitdünger wie Osmocote, Plantacote, Basacote oder Plantosan mit Wirkungsdauern von bis zu sechs Monaten können verwendet werden. Volldünger enthalten alle für Rhododendron, aber auch für die meisten anderen Gartenpflanzen, wichtigen Nährstoffe und sind verantwortlich für Wachstum und Blütenbildung. **Hornspäne** sorgen als organischer Stickstoffdünger für eine ganzjährig dunkelgrüne Belaubung. Flüssige oder pulverförmige Rhododendron-Dünger sollten nicht verwendet werden. Sie wirken zu schnell und können zu Wurzelverätzungen (Salzschäden) führen.



Gesunde, richtig ernährte Rhododendron-Pflanze

Ursachen von Chlorosen (Gelbfärbung der Blätter zwischen den Blattadern) sind meist luftarmer, zu dichter Boden, zu tiefe Pflanzung oder zu dicke Multschicht, temporäre Staunässe oder zu hoher pH-Wert. Umpflanzung in einen mit Torf verbesserten Boden und ausreichende Nährstoffversorgung kann hier Abhilfe schaffen. ▶



◀ Blattschaden durch leichte Überdüngung

1. DÜNGUNG

Die 1. Düngung muss frühzeitig vor der Blüte etwa Anfang/Mitte April erfolgen, wobei die Aufwandmenge der Pflanzengröße entsprechend zu bemessen ist und jährlich dem Wachstum angepasst werden sollte (siehe Tabelle). Kleinlaubige Zwerg-Rhododendron und Japanische Azaleen benötigen nur die Hälfte der Mengenangaben.

EMPFOHLENE MENGEN AN MINERALISCHEM VOLLDÜNGER + ZUSÄTZLICH GLEICHE MENGE AN HORNSPÄNEN

geschätzte Pflanzenhöhe und -breite	Düngermenge für 1. Düngung	Entspricht etwa...
40 cm	35- 40 g	1 Hand voll
100 cm	100-120 g	3 Hände voll
150 cm	170-200 g	4-5 Hände voll
200 cm	200-250 g	5-6 Hände voll

“Hand voll” = Inhalt einer geschlossenen, hohlen Faust (evtl. mit einer Küchenwaage prüfen)



▲ Stickstoffmangel – häufigste Ursache von Blattverfärbungen

2. DÜNGUNG

Die 2. Düngung sollte nach der Blüte etwa Ende Juni/Mitte Juli mit der halben Aufwandmenge von der ersten Düngung vorgenommen werden.

Die Dünger werden breitgefächert unter die Blattkrone gestreut und anschließend angegossen. Nicht einharken!

PFLEGEARBEITEN (Blüten ausbrechen, Wässern, Rückschnitt)

Nach der Blütezeit empfehlen wir das sofortige Ausbrechen der verwelkten Blütenstände, um eine Samenbildung zu verhindern, die besonders jüngere Pflanzen unnötig schwächt und die Entwicklung der Neutriebe und die Blütenknospenbildung stark beeinträchtigt! Ein leichter Rückschnitt kann zu diesem Zeitpunkt gleich mitgemacht werden.

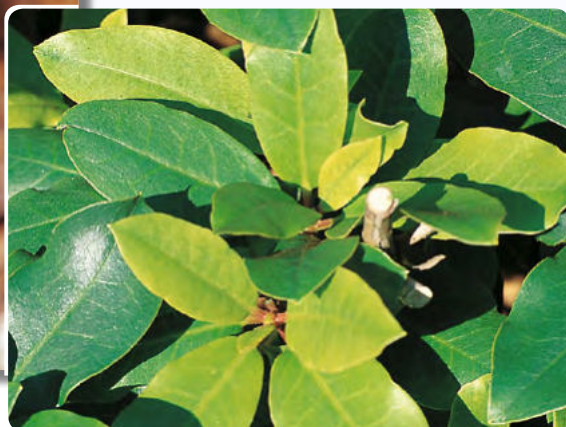
Bei andauernden Trockenperioden, besonders bei Temperaturen über 25 °C in der Wachstumszeit von Juni bis September und wenn als Folge der junge Blattaustrieb schlaff wird, sollte möglichst in den Morgenstunden 2-mal wöchentlich gewässert werden. Zu häufiges Wässern kann wiederum unter Umständen die gesunde Wurzelentwicklung schädigen.



Knospenneubildung etwa 3 Monate nach Rückschnitt

STARKER RÜCKSCHNITT

Falls es aus Platzgründen erforderlich wird, vertragen ältere, große Rhododendron auch einen härteren Rückschnitt, der am besten Anfang April durchgeführt werden sollte. Verbunden mit einer angemessenen Düngung haben danach die Pflanzen zu diesem Zeitpunkt den optimalen Saftdruck, um aus dem älteren Holz erneut austreiben zu können. Trotzdem dauert solch ein Eingriff etwa 2 Jahre, bis die Pflanzen wieder normal blühen.



Das sofortige Ausbrechen der abwelkenden Blütenstände fördert den Blütenansatz fürs nächste Jahr.

Neu entwickelte Belaubung 1 Jahr nach Rückschnitt

Maßnahmen zur Gesunderhaltung der Rhododendron

Sonnenbrand. Meist mittig auf der Blattoberfläche auftretende Blattvergilbungen bis hin zu flächigen Verbräunungen deuten auf Verbrennungen durch starke Sonneneinstrahlung hin. **Mögliche Ursache:** Stark wechselnde Lichtverhältnissen wie z. B. bei sehr sonnigem Wetter nach dem Blüten ausbrechen oder wenn die Neutriebsbildung bei bewölktem Wetter erfolgt und ein Wetterumschwung plötzlich für starke Sonneneinstrahlung sorgt. In der Regel werden diese Blattschäden im nächsten Jahr überwachsen.



Starke Sonnenbrandschäden

Grauschimmel-Fäule beginnt zunächst mit Verbräunungen oder einem graufarbigem Belag an den Blattspitzen oder Blatträndern. Das befallene Blattgewebe stirbt meistens ab und es entstehen Blattverkrümmungen.

Ursache: Infektion mit Grauschimmel-Pilz (*Botrytis cinerea*) meist in Verbindung mit nasskalter Witterung z.B. am Neuaustrieb, in dichten Pflanzenbeständen und unter Tropfkanten von Bäumen etc..

Behandlung: wiederholte Spritzungen gegen *Botrytis cinerea* mit einem Fungizid wie z.B. „Obst-Pilzfrei Teldor“ von Bayer.



Grauschimmelfäule, typisch ist die mehr oder weniger starke Blattverkrümmung

Blattfleckenkrankheiten haben oft sehr unterschiedliche Schadbilder, so dass eine genauere Zuordnung der meist pilzlichen Erkrankung schwierig ist.

Ursache: Pilzkrankungen sind häufig die Folge mangelhafter Ernährung, denn geschwächte Pflanzen sind weniger widerstandsfähig. Ebenso kann hierfür aber auch ein schlecht belüfteter, zu feuchter Pflanzenbestand verantwortlich sein.

Behandlung: Zunächst den Standort und die Düngung optimieren. Zusätzlich kann mit Fungiziden gespritzt werden wie z.B. „Ortiva Spezial Pilzfrei“ von Compo.



Befallsbilder pilzlicher Blattfleckenkrankheiten sind verschiedenartig und vielgestaltig, die unterscheidende Beurteilung (Diagnose) ist sehr schwierig

Phytophthora-Welke zeigt sich schleichend durch das Absterben oder braun werden einzelner Triebe oder plötzlich durch das Welken ganzer Pflanzen.

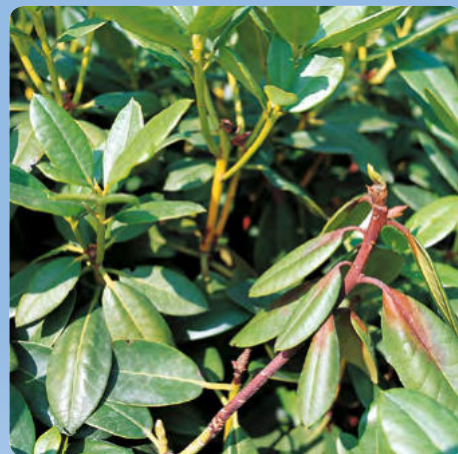
Ursache: Blockierte Wasserversorgung durch den Befall der Leitungsbahnen mit Phytophthora-Pilzen. Schlecht abtrocknende Blätter und/oder zu viel Nässe im Wurzelbereich können Pilzinfektionen fördern.



Zu weit fortgeschrittenes Stadium der Phytophthora-Welke (Pflanze links), keine Hilfe mehr möglich, da die Wurzeln bereits abgestorben sind.

HINWEIS

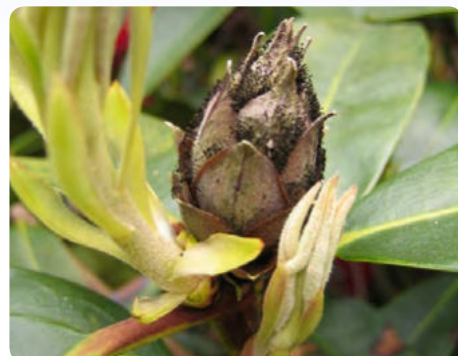
Wir machen darauf aufmerksam, dass alle von uns gemachten mündlichen oder schriftlichen Empfehlungen und Angaben nach bestem Wissen erfolgen **unter Ausschluss jeglicher Haftung**. In diesem Zusammenhang verweisen wir auch auf die genaue Beachtung aller Vorschriften, Gebrauchsanweisungen und Vorsichtsmaßnahmen. Auf die Wirkung von Pflanzenbehandlungs- und Düngemitteln haben viele Bedingungen Einfluss. Da diese und der sachgerechte Einsatz außerhalb unserer Kontrolle und Einflussmöglichkeiten liegen, **ist eine Haftung für die Wirksamkeit und die Folgen der Anwendung ausgeschlossen**.



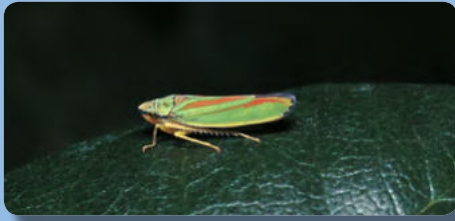
Schadbild der Trieb-Welke, u.U. hervorgerufen durch Verletzung der Rinde und Eingang von Schwächeparasiten der Gattung Phytophthora

Behandlung: Prophylaktisch – abgeblühte Blüten ausbrechen und zu dichte Pflanzenbestände auslichten und belüften. Bei der Trieb-Phytophthora welken zunächst nur einzelne Zweige. Diese sollten sofort 10-15 cm bis ins gesunde Holz zurück geschnitten werden. Bei starkem oder dauerhaftem Befall kann unterstützend mit einem Fungizid gespritzt werden wie z.B. „Spezial-Pilzfrei Aliette“ von Bayer oder auch „Fosetyl Pilzfrei“. Seltener ist der Befall mit dem Erreger der Wurzel-Phytophthora. Hier welkt schlagartig die ganze Pflanze. Diese sollte so schnell wie möglich entsorgt werden. Befallstellen im Garten können nach einem Bodenaustausch und vorbeugendem Abgießen der Pflanzstelle wieder bepflanzt werden.

Knospensterben, verursacht durch die Rhododendron-Zikade. Braune, abgestorbene Blütenknospen, die ab Januar an Rhododendron sichtbar werden, sind leider nicht mehr zu retten.



Abgestorbene Blütenknospe durch Pilzinfektion



Erwachsene Rhododendron-Zikade (ca. 10 mm)

Ursache: Es handelt sich dabei um eine Pilzinfektion, die bereits im Vorjahr in der Zeit von Mitte Juli bis September von Zikaden durch Einstiche zur Eiablage in die noch jungen, sich entwickelnden Blütenknospen übertragen wird.

Behandlung: Dagegen hilft nur das Spritzen mit Insektiziden. Wir empfehlen die rechtzeitige Anwendung von „nicht bienengefährlichen“ Spritzmitteln wie z.B. „Bio Insektenfrei Neem“ von Compo schon ab Mitte Mai, um die frisch geschlüpften Larven zu bekämpfen. Bei starkem Befall ist die Anwendung nach 2-4 Wochen zu wiederholen. Nach der Blütezeit kann auch das gut wirksame, aber bienengefährdende Mittel „Bi 58-Insektenvernichter“ (Compo) verwendet werden. Falls im Spätsommer erneut erwachsene Zikaden zu sehen sind, die auch durch Zuflug in den Garten gelangen können, sollten diese an einer Eiablage durch erneutes Spritzen gehindert werden, wobei dies am effektivsten in den kühlen Morgenstunden ist, wenn die Tiere inaktiv unter den Blättern sitzen.

Blattdeformationen („verkrüppelte Blätter“) sind immer die Folge einer gestörten Blattentwicklung.

Ursache: Meistens sind es **Blattläuse**, **Weißer Fliege** oder andere saugende Insekten, die durch ihre Saugaktivität am jungen Blattaustrieb im Sommer das Blattgewebe so stark schädigen, dass die Blätter sich anschließend nicht mehr normal entwickeln können. Frost, Hagel und Sturmereignisse können aber auch ähnliche Symptome hervorrufen.

Behandlung: Prophylaktisch – Kontrolle des frischen Neuaustriebs auf Befall mit Läusen od. ä. und ggf. Spritzung mit Insektiziden (wie bei Zikaden). Meistens wird der Schaden erst durch die deformierten Blätter erkannt, wo-



Imagines der „Weißer Fliege“, kleiner als 2 mm, in Gesellschaft mit grünen Blattläusen (Mitte oben)



Schadbild der Rhododendron-Wanze



Saugstellen der Rhododendron-Wanze an den Blattunterseiten

mit es für eine Behandlung zu spät ist. Der nächste ungestörte Neuaustrieb wird es überwachen.

Wanzenbefall zeigt sich meist durch eine schleichende „Vergilbung“ des Laubes beginnend in der unteren Blattregion. Bei genauerer Betrachtung erkennt man je nach Befallsstärke eine feine gelbliche Punktierung und auf der Blattunterseite braune Flecken. Die Tiere bevorzugen warme Standorte, somit treten sie verstärkt im Sommer und an sonnigen Plätzen auf.

Ursache: Verschiedene Wanzenarten können durch ihre Saugaktivität das Rhododendronlaub bis hin zum Laubfall schädigen.

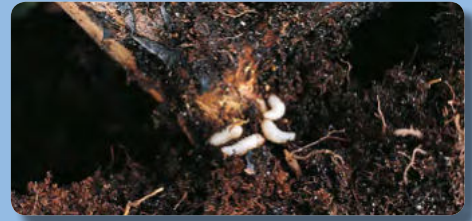
Behandlung: Regelmäßige Kontrolle der Blätter gibt Aufschluss über die Befallsstärke. Meistens reicht eine Spritzung mit einem Insektizid (wie bei Zikaden).

Buchtenfraß an Blatträndern wird vom **Dickmaulrüssler** verursacht. Der Käfer ist nachtaktiv und versteckt sich tagsüber am Boden. Er frisst hauptsächlich in den Sommermonaten Juni bis August meist am Neuaustrieb oder an bodennahen Blättern. Die **Larven** des Käfers können durch **Rindenfraß am Wurzelhals** Pflanzen so stark schädigen, dass sie absterben.

Behandlung: Chemisch ist der Käfer nicht wirksam zu bekämpfen. Am sinnvollsten ist eine **biologische Bekämpfung** der Larven mit



Der gefurchte Dickmaulrüssler



Dickmaulrüssler-Larvenfraß am Stammgrund

Nematoden, mikroskopisch kleinen „Fadenwürmern“, die die Käferlarven parasitieren und abtöten.

Die Larven sind im fortgeschrittenen Frühjahr (etwa April/Mai) und im Spätsommer/Herbst (etwa August/September) aktiv, wobei die Entwicklung stark von der Witterung abhängig ist. Die üblichen Präparate, wie z.B. nematop®, werden im **Gießverfahren ab einer Bodentemperatur von +12°C** ausgebracht. Es gibt aber auch schon Nematoden-Stämme für kühlere Temperaturen (nematop®-cool) und auch zur Bekämpfung des Käfers (nematop® Käfer-Stopp), wobei die Erstgenannten am effektivsten sind. Wichtig ist, dass **während der Behandlung** und in den Wochen **danach der Boden immer gut feucht** gehalten wird.

Der Käfer selbst ist flugunfähig, kann aber trotzdem weite Strecken laufend zurücklegen. Er kann mehrere Jahre hintereinander Eier legen und nimmt als Wirtspflanze gerne auch andere Immergrüne wie z.B. Koniferen, Kirschlorbeer etc. sowie manche laubabwerfende Sträucher und Stauden. Dies hat zur Folge, dass man bei der Behandlung mit Nematoden nicht nur etwas großzügig **weitere Nachbarpflanzen mit behandeln**, sondern dies auch **mehrmals wiederholen** sollte. Bei richtiger Anwendung hat diese Methode einen fast 100%-igen Erfolg und ist für Mensch und Tier völlig ungefährlich.



Heterorhabditis-Nematoden (ca. 0,8 mm lang) zur biologischen Bekämpfung des Dickmaulrüsslers

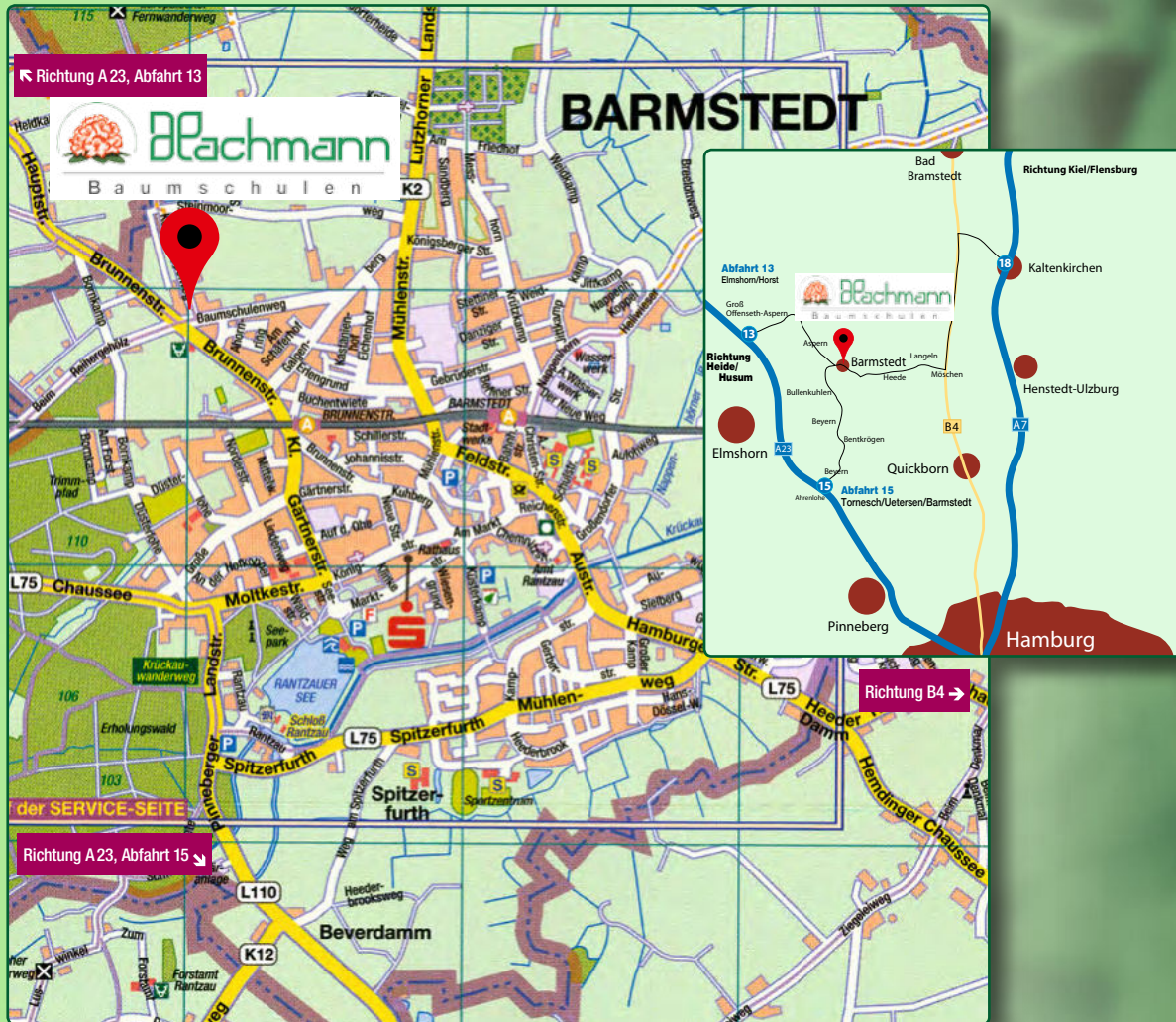
Auskünfte, Anwendungshinweise und Bezugsquellen für Nematoden:

1) re-natur GmbH
Beratungstelefon (Mo-Fr 7:30-16:30 Uhr):
0 43 23 – 90 10-0
Online-Shop: www.re-natur.de

2) e-nema GmbH
Bestelltelefon: 0 43 07 – 8 29 50
Online-Shop: www.e-nema.de

3) W. Neudorff GmbH KG
Beratungstelefon (Mo-Do 8-16 u. Fr. 8-14 Uhr):
0 51 55 – 6 24 48 88
Bestellsystem für Nützlinge: www.neudorff.de
Hier muss erst ein „Bestell-Set für Nützlinge“ (für 20m² oder 100m²) im Fachgartencenter erworben werden. Dann per Post oder online bestellen.

Wir freuen uns auf Ihren Besuch!



Veranstaltungen und Saisonhöhepunkte

Besuchen Sie unsere ca. 8.000 m² große Schauanlage mit 2.000 verschiedenen Rhododendren sowie exklusiven Laub- und Nadelgehölzen. Alle Schaupflanzen sind kundenfreundlichst etikettiert. **Hochblüte der Rhododendren vom 1. bis 31. Mai mit verkaufsoffenen Samstagen an jedem Wochenende im Mai. Heidehochblütezeit von Mitte Juli bis Mitte November!** Zweimal jährlich gibt es wiederkehrende Gartenevents: Mitte April unsere „Vorfrühlingschau“ und Mitte Oktober das „Herbstfarbenfeuerwerk“. **Detailinformationen finden Sie auf unserer Homepage www.hachmann.de.**

Öffnungszeiten vom Pflanzencenter

Frühjahr	10. März bis 10. Juni	Herbst	10. September bis 10. November
Mo.-Fr.	9.00 bis 18.00 Uhr	Mo.-Fr.	9.00 bis 17.00 Uhr
Sa.	9.00 bis 13.00 Uhr	Sa.	9.00 bis 13.00 Uhr

Im Büro sind wir ganzjährig für Sie zu erreichen:
Mo. bis Fr. von 8.00 bis 12 Uhr und 13.00 bis 17.00 Uhr

Pflanzenkenner aus Leidenschaft freuen sich auf ein Wiedersehen in Barmstedt



Hachmann

B a u m s c h u l e n

D-25355 Barmstedt in Holstein

Brunnenstraße 68 · Telefon (041 23) 20 55

Fax (041 23) 66 26 · www.hachmann.de



*Fa. Hachmann ist
Gründungsmitglied der
Inkarho-Gesellschaft.*